

NACHRICHTENBLATT



*Was Weihnachten ist, haben wir fast vergessen.
Weihnachten ist mehr als ein festliches Essen.
Weihnachten ist mehr als Lärm und Kaufen,
durch neonbeleuchtete Straßen laufen.
Weihnachten ist: Zeit für die Familie haben,
und auch für Fremde mal kleine Gaben.
Weihnachten ist: mit dem Herzen denken.
Und alte Lieder beim Kerzenschein-
So soll Weihnachten sein!*

*Die Bediensteten der Marktgemeinde Pram und ich wünschen
frohe Festtage und für das Jahr 2019 viel Glück und Gesundheit.*

*Die Bürgermeisterin
Katharina Zauner*



AUS DEM GEMEINDERAT

Sitzung des Gemeinderates am 19.07.2018

- Der ehemalige Löschteich in der Ortschaft Kornrödt ist zu bestimmten Teilen an die Liegenschaften in der Ortschaft zugeteilt worden. Diese Fläche wird von ihnen als Dorfgemeinschaftsfläche genutzt werden.
- Das Straßenbau- und Entwässerungsprojekt für die Siedlungsstraße Gries-Süd ist beschlossen worden.
- Änderungen des Flächenwidmungsplanes im Gewerbepark und in der Ortschaft Oberprenning sind genehmigt worden.
- Der Portionspreis für die Schulausspeisung und das Essen auf Rädern sowie der Elternbeitrag für die Begleitperson beim Kindergartentransport wurden nach dem Verbraucherpreisindex angepasst. Der Portionspreis in der Schülerspeisung ist ab 1. 9. 2018 € 2,80 für Schüler und Lehrer mit Aufsicht und € 4,20 für Lehrer ohne Aufsicht. Der Portionspreis für das Essen auf Rädern ist ab 1. 8. 2018 € 7,30 und für die Zustellung € 1,10. Der Elternbeitrag ist ab 1. 9. 2018 € 26,-- je Monat.

AUS DER GEMEINDE

Redaktionsschluss Gemeindezeitung

Redaktionsschluss für die nächste Ausgabe der Gemeindezeitung ist am 03. April 2019 um 08:00 Uhr. Beiträge für die Gemeindezeitung sind an gemeinde@pram.at zu mailen oder zur Marktgemeinde Pram zu bringen. Bitte die Abgabezeit unbedingt beachten - später einlangende Beiträge können nicht berücksichtigt werden, da die Frist wegen dem Druck unbedingt eingehalten werden muss.

Geschwindigkeitsmessgerät

Dank der finanziellen Unterstützungen der ortsansässigen Firmen, wurde der Ankauf eines Geschwindigkeitsmessgerätes möglich. Dieses Messgerät wird erheblich zur Verbesserung der Verkehrssicherheit beitragen und erhöhte Geschwindigkeiten im Ortsgebiet reduzieren.

Vielen Dank an
MOSA Personalservice e.U.
Team 7 GmbH
Christian Huber Karosseriefachbetrieb GmbH
Desch Holz GmbH & Co KG
Elektro-Spindler GmbH
Stiglbrunner Schülertransport - Erwin Repitz
Glasbau Hlavac
Europlan Wassermair GmbH
Ing. Karl Stöger



AUS DER GEMEINDE

Umzug Altenheim Pram

Am Samstag, 9. Februar 2019 werden die Bewohner vom Altenheim Pram nach Kallham ziehen. An diesen Tag wird die Straße wegen dem hohen Fahrzeugaufkommen zwischen dem Altenheim in Richtung Pramerdorf bzw. Wendling für den Durchzugsverkehr immer wieder gesperrt sein.

Christbaumspende

Ein herzliches Danke an Familie Schiffelhumer für die Christbaumspende.

Ortsbeleuchtung – zeitweise Abschaltung

Im Monat Jänner 2019 wird die Ortsbeleuchtung an Wochentagen zwischen 0.30 und 5.30 Uhr ausgeschaltet sein. Von Freitag auf Samstag und von Samstag auf Sonntag wird sie zwischen 2.30 und 5.30 Uhr ausgeschaltet sein. Mit dieser vorerst probeweisen zeitweisen Abschaltung der Ortsbeleuchtung soll eine Energieeinsparung und damit auch eine Kostensenkung erreicht werden.

BEKANNTMACHUNG

Die Marktgemeinde Pram teilt hiermit mit, dass das „*Örtliche Entwicklungskonzept*“ (ÖEK) im Bereich der Ortschaft Kornrödt geändert werden soll.

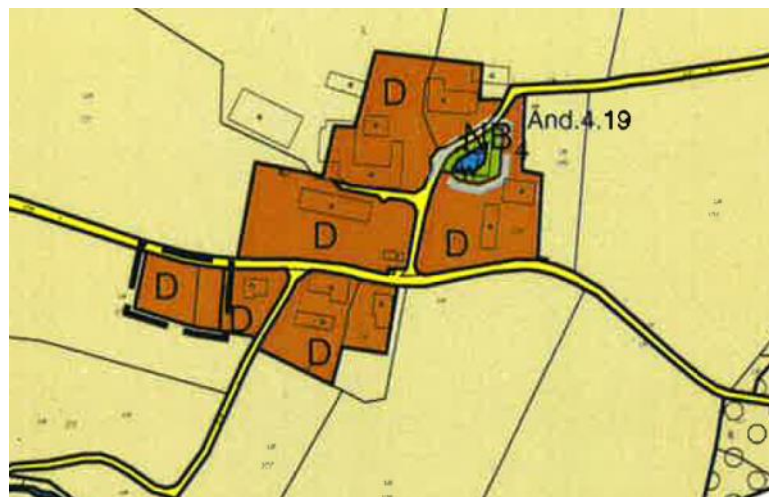
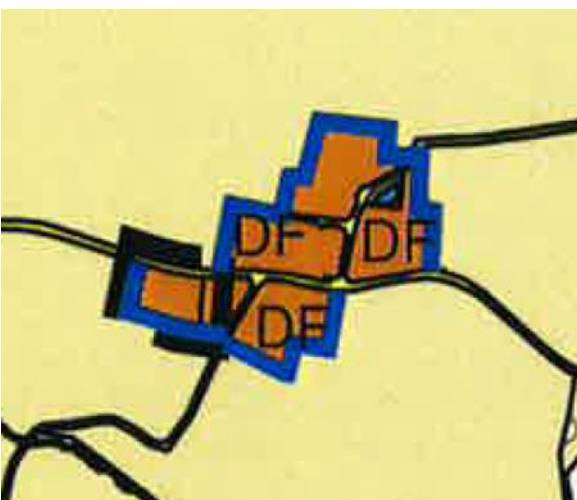
Hiermit wird allen jenen Personen, welche ein berechtigtes Interesse glaubhaft machen können, innerhalb der festgelegten Frist, die Möglichkeit zur Abgabe einer Stellungnahme bzw. der Planungsinteressen gegeben.

Die schriftliche Stellungnahme ist bis längstens **21. Jänner 2019** bei der Marktgemeinde Pram einzubringen und der Änderungsentwurf kann bis dahin während der Amtsstunden eingesehen werden.

Mit freundlichen Grüßen
Die Bürgermeisterin

Katharina Zauner e.h.

Kornrödt - AZ.: 031-2-07/2018



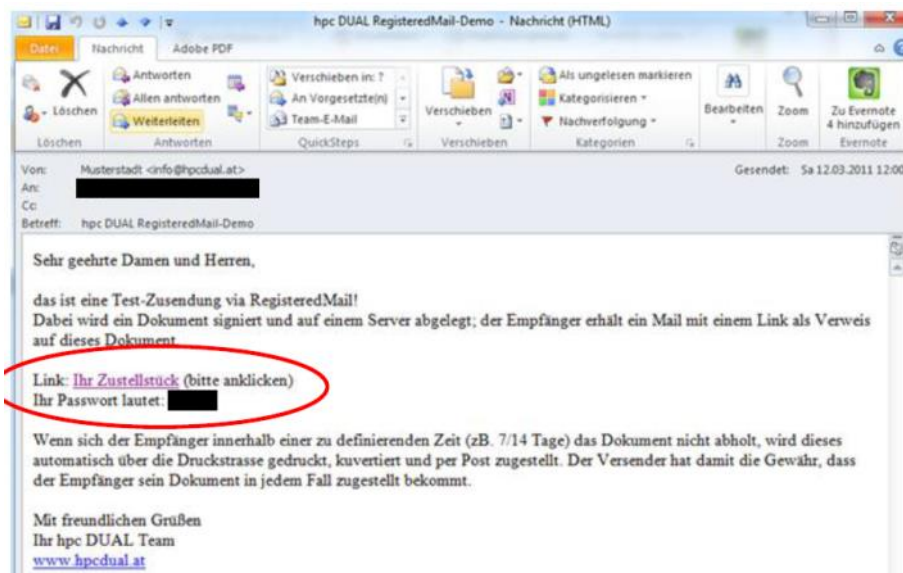
ELEKTRONISCHE ZUSTELLUNG

Die Marktgemeinde Pram setzt einen weiteren Schritt in Richtung Bürgerservice und E- Government zur Verwaltungsmodernisierung und bietet den Service der „**Dualen Zustellung**“ an.

Ganz einfach – keine langwierige Anmeldung, keine Passwortverwaltung und vor allem **keine Kosten!**

Was bedeutet DUALE-Zustellung für die Gemeindevorschreibung?

Die Vorschreibungen der Gemeinde werden Ihnen auf elektronischem Wege zugestellt. Sobald elektronische Post für Sie bereit steht, werden Sie per E-Mail verständigt und Sie brauchen sich keine Zugangsdaten merken. Dadurch können Sie rund um die Uhr, überall, praktisch, sicher und spamfrei mit jedem Computer, Tablet oder Smartphone mit Internet-Zugang Ihre elektronische Post vom Gemeindeamt abrufen. **Dieses Service ist für Sie natürlich kostenlos!**



Was ist zu tun?

Wir benötigen NUR Ihre E-Mailadresse und schon bekommen Sie bei der nächsten Vorschreibung ein Mail mit einem Link auf Ihre Gemeindevorschreibung inklusive Passwort. Melden Sie sich auf www.pram.at/duzu mit ihren Daten an .

GEBURTEN



Die Marktgemeinde Pram gratuliert Barbara und Klemens Ollmaier sehr herzlich zur Geburt ihres Sohns **WILHELM**.

FREIE ISG MIETWOHNUNGEN

Objekt	Fläche	Miete exkl. Nebenkosten	Baukostenbeitrag	Beziehbar ab	Nähere Infos
Schulterbergstr. 4/4 (1. Obergeschoss)	86,08 m ² 4 Zimmer	486,27 €	1.665,38€	Sofort	Christa Anlauf 07752 858 280
Schulterbergstr. 4/5 (2. Obergeschoss)	83,26 m ² 3 Zimmer	469,07 €	1.611,52 €	Sofort	Christa Anlauf 07752 858 280
Schulterbergstr. 4/3 (1. Obergeschoss)	86,84 m ² 3 Zimmer	492,68 €	1.637,59 €	1. März 2019	Christa Anlauf 07752 858 280

FREIE MIETWOHNUNGEN

Objekt	Fläche	Miete inkl. Betriebskosten	Beziehbar ab	Nähere Infos
Hofmark 3	48 m ² möbliert	400,00 €	Sofort	Familie Maier 07736 62 04
Hofmark 3 Büro-/ Geschäftsfläche	134 m ²	960,00 €	Sofort	Paul Riffert 0676 814 231 61 www.raiffeisen-immobilien.at
Marktstraße 1 Gemeindewohnung	34 m ²	250,00 €	Sofort	Marktgemeinde Pram 07736 62 55
Steinbruck 5	48 m ²		Jänner 2019	Josef Radlinger 0664 401 60 08 www.rur-wohnen.at
Steinbruck 5	90 m ²		Februar 2019	Josef Radlinger 0664 401 60 08

ERNENNUNG ZUM „KONSULENT“

In einer Feierstunde im Linzer Landhaus überreichte Landeshauptmann Thomas Stelzer kürzlich das Ernennungsdekret "Konsulent" an Alois Wimmesberger. Er wurde vor allem für seine Verdienste um das Freilichtmuseum Furthmühle ausgezeichnet. Dazu gratuliert die Marktgemeinde Pram sehr herzlich.



RÄUM- UND STREUPFLICHT

Gehsteige im Ortsgebiet - Räum- und Streupflicht der Anrainer

Der § 93 der Straßenverkehrsordnung beinhaltet die Pflichten der Anrainer. Dessen Absatz 1. führt aus: Die Eigentümer von Liegenschaften in Ortsgebieten, ausgenommen die Eigentümer von unverbauten, land- und forstwirtschaftlich genutzten Liegenschaften, haben dafür zu sorgen, dass die entlang der Liegenschaft in einer Entfernung von nicht mehr als 3 m vorhandenen, dem öffentlichen Verkehr dienenden Gehsteige und Gehwege einschließlich der in ihrem Zuge befindlichen Stiegenanlagen entlang der ganzen Liegenschaft in der Zeit von 6 bis 22 Uhr von Schnee und Verunreinigungen gesäubert sowie bei Schnee und Glätte bestreut sind.



Bisher hat die Marktgemeinde Pram im Rahmen ihrer Schneeräumung die Räumung und Streuung der Gehsteige entlang der Wohnhäuser im Ortsgebiet von Pram mitgemacht bzw. beauftragt. Dies war als eine Art Service der Gemeinde für ihre Bürger zu sehen (die Haftung blieb ja immer bei den Gebäudeeigentümern).

Das Land OÖ hat die Finanzierung der Gemeinden neu geordnet. Darin ist auch enthalten, dass diese Serviceleistung der Gemeinden nicht mehr gemacht werden darf. Dem Land OÖ ist es auch nachzuweisen, da ansonsten die Gemeinde finanzielle Nachteile erhalten würde. Es ist daher der Marktgemeinde Pram nicht mehr möglich, diese Gehsteigräumung mitzumachen. Es ist ab sofort jeder Gebäudeeigentümer selbst dafür verantwortlich, dass der bei seinem Wohnhaus vorbeiführende Gehsteig nach der oben zitierten Gesetzesstelle geräumt und gestreut ist.

Es besteht die Möglichkeit, diese Aufgabe an eine Firma zu übertragen. Für die Marktgemeinde Pram wird weiterhin die Firma Gartenfein (Kiener), Jetzing 1, St. Marienkirchen a.H., Tel. 0664 400 7645, die Arbeiten machen. Wenn sie auch daran interessiert sind, für den Bereich ihres Wohnhauses die Schneeräumung und Streuung auf dem Gehsteig an diese Firma zu übertragen, so wenden sie sich bitte direkt an Herrn Kiener.

ERÖFFNUNG POSTPARTNER

Seit 15.10.2018 ist die Pramtal Bäckerei, Schulstraße 2, 4742 Pram (vormals Wagner-Bäcker) Partner der österreichischen Post. Sie können Ihre Briefe, Pakete und EMS Sendungen dort aufgeben bzw. abholen.

Telefonnummer: 07736 62 35

Öffnungszeiten:

Mo, Di, Do	06:30 Uhr - 12:30 Uhr	16:00 Uhr - 18:00 Uhr
Mi	06:30 Uhr - 12:30 Uhr	
Fr	06:30 Uhr - 12:30 Uhr	15:00 Uhr - 18:00 Uhr
Sa	06:30 Uhr - 12:00 Uhr	

 **Post.at**

Partner

GESPRÄCH OÖGKK UND BÜRGERMEISTERIN

Austausch zwischen OÖGKK und Bürgermeisterin

Wie steht es um die Zukunft der hausärztlichen Versorgung? Wie können OÖGKK und die Gemeinden in Oberösterreich an einem Strang ziehen, um Nachfolgerinnen und Nachfolger für pensionierte Allgemeinmediziner zu finden? Welches Angebot bietet die OÖGKK ihren Versicherten im Bezirk Grieskirchen? Diese und ähnliche Fragen standen im Mittelpunkt eines persönlichen Gesprächs zwischen Bürgermeisterin Katharina Zauner und dem Leitungsteam der Kundenservicestelle Grieskirchen. Die OÖGKK ist in allen Bezirken Oberösterreichs präsent und möchte ihr Netzwerk persönlicher Kontakte weiter ausbauen. Die Gemeinden wissen sehr genau, wo bei ihren Bürgern der Schuh drückt, auch in Fragen der Gesundheitsversorgung. Gerade bei schwierigen Ärzte-Nachbesetzungen können von der Gemeinde oft wichtige Beiträge geleistet werden. Daher will die OÖGKK ihre Zusammenarbeit mit den Gemeinden und Bürgermeistern vertiefen.

Versorgung im Bezirk Grieskirchen

Im Bezirk Grieskirchen gibt es 32,4 Planstellen für Allgemeinmedizin. Bis auf zwei Stellen sind derzeit alle besetzt.

Die OÖGKK bemüht sich intensiv, Nachfolger bzw. Nachfolgerinnen zu finden, wenn ein Hausarzt aufhört, und arbeitet dabei eng mit der Ärztekammer für OÖ zusammen.

Angebote der OÖGKK im Bezirk Grieskirchen

Auch im Bezirk Grieskirchen ist die OÖGKK mit eigenen Einrichtungen vertreten und zwar mit dem Kundenservice und dem Chefärztlichen Dienst in Grieskirchen, mit einer kleineren Servicestelle in Peuerbach und mit dem Linzerheim in Bad Schallerbach, wo Kuren angeboten werden.

Der Kundenservice Grieskirchen bearbeitet pro Jahr mehr als 42.000 persönliche und fast 53.500 telefonische Kundenkontakte (Zahlen für 2017). Die Mitarbeiterinnen und Mitarbeiter der OÖGKK bieten umfangreichen Service. Sie bearbeiten z. B. Anträge, beraten in Sachen Kinderbetreuungsgeld oder Krankenstand, nehmen Wahlarztrechnungen entgegen oder helfen im Rahmen des Netzwerks Hilfe, wenn jemand rasch Unterstützung braucht. Darüber hinaus gibt es diverse Angebote der OÖGKK für Gesundheitsförderung, z. B. Rauchausstieg, Abnehmen, Elternbildung, Zusammenarbeit mit Schulen und Betrieben etc.

Diverse Kurse werden auch in der Kundenservicestelle Grieskirchen angeboten.

Nähere Informationen erhalten sie unter:

www.oogkk.at oder unter der Telefonnummer 05-7807-183900

Die OÖGKK ist auch Arbeitgeberin im Bezirk Grieskirchen: 77 Personen (inkl. Teilzeitkräfte) arbeiten für die OÖGKK, 64 davon im medizinischen Bereich, überwiegend im Kurhaus „Linzerheim“.

AUS DEM KINDERGARTEN

Das vom Land Oberösterreich geförderte Projekt „Englisch im Kindergarten“ wurde leider beendet. Das spielerische „Hineinhören und Sprechen“ bei Kreisspielen, Liedern und Bilderbüchern war bei den Kindern sehr beliebt und Evelyn Hinterleitner führte die Kinder mit Spaß und Freude durch das Jahr.

Durch das Engagement einiger Eltern, federführend war Karin Baumgartner aus Rühning, wurden Sponsoren (Firmen aus Pram) gesucht und gefunden und so kann „Englisch im Kindergarten“ in verkürzter Form wieder weitergeführt werden!

Wir bedanken uns bei: Tom Baumgartner- Team Head Coach, Einfinger/Spindler - Elektrofachgeschäft, Europlan Wassermair, Sparmarkt Gsottbauer, Hofinger-Holzwanne, Höfurtner- Installationen, Huber- Karosseriebetrieb, Iglseder- Metallbau, Pöttinger-Tischlerei, Pichler- Ziegelwerk und der Raiffeisenbank Pram.

ALLTAGSSITUATIONEN SIND BILDUNGSSITUATIONEN



Die Alltagsstruktur gibt Orientierung und Sicherheit, Flexibilität und Selbständigkeit. „Wie wir mit den Kindern und untereinander umgehen, ist auch Bildung“. Dem Umfeld kommt eine wesentliche Rolle in der Bildung zu. Das Wie und Warum des Lernens ist entscheidender als das Was. Lebenslanges Lernen wird immer wichtiger – wir müssen die Kinder befähigen, dass sie sich selbst bilden können. („Tagein – Tagaus“ – Kindergartenalltag macht Kinder kompetent)



ANMELDUNG FÜR KINDERGARTEN UND KRABELSTUBE FÜR SEPTEMBER 2019

Am 15. und am 17. Jänner, jeweils von 14. 00 bis 16.00 Uhr findet im Kindergarten die Anmeldung für das kommende Kindergarten- und Krabbelstubenjahr statt. Bitte Geburtsurkunde, Impfkarte/Mutter-Kind-Pass mitnehmen.

Kontakt: 07736/ 6201 Herta Strasser

Gütesiegel „Gesunde Schule“ für die „Bewegte Schule“ Pram

Bereits zum 4. Mal (!) dürfen wir uns über die **Auszeichnung** „Gesunde Schule“ freuen. Die feierliche Verleihung fand am 13. November 2018 im Steinernen Saal des Landhauses in Linz statt.

Der Wald als Lernort

Im heurigen Schuljahr wurde der „Waldtag“ eingeführt. Montags marschieren die SchülerInnen und Lehrer der **Apfelklasse** hinaus in den ca. 1,5 km entfernten Wald. Wo gelingt eine Stärkung der Basissinne, Förderung der Sozial- und Selbstkompetenz besser als in der freien Natur?



„Gesunde Jause“ von der Pramer Bäuerinnen- und Bauerngemeinschaft

Eine genüssliche Hof-Jause unter dem Aspekt der **Frische und Regionalität** wurde am Mittwoch, dem 14. November allen SchülerInnen und LehrerInnen der Volksschule kostenlos serviert. Wir bedanken uns bei allen Bäuerinnen und Bauern, die ihre selbstgemachten Produkte wie Brot, Käse, Wurst, Leberkäse, Joghurt, Marmelade, Honig und Apfelsaft spendeten und in Buffetform servierten.

Die 3. Klasse auf dem „Milchlehrpfad“

Die Sachunterrichtsstunden mit einer Seminarbäuerin zum Thema Milch, Rinder und Milchverarbeitung waren für die SchülerInnen etwas Besonderes. Jedes Kind schüttelte sich seine Butter in einem Glas selber. „Das werde ich zu Hause auch ausprobieren!“, meinten einige. Die Butterbrote und die frische Milch dazu schmeckten hervorragend.

Danke an Christine Wimmer für die Organisation und an die Ortsbauernschaft Pram für die Übernahme der Kosten!



X Y Z wir lesen um die Wett'!

Beim heurigen Lesewettbewerb der Raiffeisenbank OÖ strengten sich alle Schülerinnen und Schüler der 4. Klasse wieder an, eine Geschichte möglichst schnell zu lesen und anschließend Fragen richtig zu beantworten. Luca Sperl, Alva Wimmesberger und Martin Sekot „kämpften“ sich an die Spitze! **Herzlichen Glückwunsch!** Sie werden unsere Schule im Februar 2019 beim Bezirkswettbewerb vertreten.

AUS DER LANDESMUSIKSCHULE

Hirnforschungsstudie an der LMS Haag

Die Landesmusikschule Haag darf im Rahmen einer zweijährigen, oberösterreichweiten, wissenschaftlichen Studie zur Wirkung von musikalischer Früherziehung auf die Entwicklung vierjähriger Kindergartenkinder mit den drei Kindergärten unserer Schulstandorte mitwirken! Dabei soll der Effekt, den dieser spezielle Unterricht auf die Selbstorganisation der Kinder, ihre musikalische und soziale Entwicklung und ihre Fortschritte im Spracherwerb und später der Lesefähigkeit untersucht werden. Noch nie konnte eine Studie mit dieser Fragestellung auf so breiter Basis (28 Kindergärten, 620 Kinder) angelegt werden und liefert somit ein wertvolles wissenschaftliches Ergebnis! Dass Musizieren viele positive Effekte hat, ist hinlänglich bekannt. Dass das Gehirn dabei aber wesentlich mehr Vernetzungen anlegen kann, die sich wiederum auf viele andere Lebensbereiche fördernd auswirken, soll diese Studie belegen. Zusammenfassend kann schon heute belegt werden, dass Musizieren quasi ein „Feuerwerk im Gehirn“ (Prof. Manfred Spitzer) zündet!

Der Kindergarten Pram dient auf sehr wertvolle Weise als Vergleichsgruppe und ich möchte mich von ganzem Herzen für die effektive und verlässliche Zusammenarbeit bedanken!

Terminübersicht LMS Haag 18-19

Mi, 28. 11.	Ein „zauberhafter, geisterhafter und märchenhafter Abend“...	... mit der Klavierklasse Maria Gaisbauer und der Sprecherziehungsklasse Gabriele Puttinger	18:30 Uhr - LMS Pram
Mi, 5. 12.	Besinnliche Adventstunde	Zum entspannten Einstimmen in die stillste Zeit des Jahres	19:00 Uhr - LMS Pram
Mo, 10. 12.	Vorfreude 1.0	Feines von der Geige	18:00 Uhr - LMS Pram
Mi, 30. 1.	Prima Primo Concerto	Die heurigen Instrumentaleinsteiger der Landesmusikschule präsentieren sich in einem feinen, kleinen ersten Konzert.	17:30 Uhr - LMS Pram
Sa, 9. 2.	Volksmusik-Workshop	Coaching mit Hermann Haertl jun. und Christian Haidinger-Greifeneder.	9:00-17:00 Uhr LMS Pram
So, 10. 2.	Oafoch Aufspün	Die Teilnehmerinnen des Workshops musizieren gemeinsam mit „Profis“.	11:00 Uhr - LMS Pram
Mo, 8. 4.	Frisch gestrichen	Mit jungen Solisten, Kammermusik und den Streicherflößen. Schüler aller Streicherklassen der Landesmusikschule Haag, Gaspoltshofen und Pram.	18:00 Uhr - LMS Pram
Mo, 20. 5.	Vorfreude 2.0	Feines von der Geige	18:00 Uhr - LMS Pram
Mi, 22. 5.	Meister von morgen	Erleben Sie die bunte Vielfalt musikalischer Beiträge an der Landesmusikschule.	19:00 Uhr - LMS Pram
Mi, 12. 6.	Alles Blech	Von Trompete bis Tuba: die große Blechvielfalt wird genüsslich präsentiert.	19:00 Uhr - LMS Pram

Nutzen Sie die Gelegenheit **„Feuerwerke im Gehirn zu zünden“** durch den Besuch unserer Veranstaltungen, unsere Schüler und wir würden uns über Ihren Besuch sehr freuen



FERIENPASS 2018



Die Marktgemeinde Pram möchte sich bei allen Vereinen, Firmen und Verbänden bedanken, die auch heuer wieder zu einem spannenden Ferienpassprogramm beigetragen haben.



AKTUELLES VOM SVP



S
V
E
U
R
O
P
L
A
N
P
R
A
M

Ausgezeichnete Kampfmannschaft



Unsere Kampfmannschaft legte diesen Herbst eine furiose Hinrunde hin und liegt zur Meisterschafts-Halbzeit mit 24 Punkten auf dem ausgezeichneten zweiten Tabellenrang in der 1. Klasse Mitte West.

Unsere Reserve fing sich nach einem etwas holprigen Saisonstart erst in der zweiten Saisonhälfte, wusste dann aber aufzuzeigen.

Herausragende Nachwuchsarbeit

Auch unsere Nachwuchsbetreuer leisteten im Herbst einmal mehr herausragende, ehrenamtliche Nachwuchsarbeit!

Mit der U9, U11, U13, U14 und U16 stellen wir für die Saison 2018/19 fünf Mannschaften in den Nachwuchsbewerben des OÖFV. Zusätzlich steht der Start mit den Bambinis an.

Danke an alle Betreuer und Helfer!



Sepp Fuchs Cup

Nicht zuletzt dank unseres Co-Trainers Josef Bögl hatten wir heuer die Möglichkeit die erste Sichtungsrunde des Sepp Fuchs Cup bei uns in Pram ausrichten zu dürfen.

Zahlreiche Nachwuchstalente aus den LAZs Ried, Wels, Braunau und Gmunden im Alter von 10, bzw. 11 Jahren spielten hierbei ein hochklassiges Turnier.



22. Pramer Hallenturnier

Am letzten Jänner-Wochenende treffen sich im Zuge unseres traditionellen Nachwuchs-Hallenturniers wieder über 200 Spieler und Spielerinnen aus ganz Oberösterreich, um sich den Turniersieg in insgesamt vier Altersklassen auszuspieren.

Am Samstag spielen die U10 und U12, am Sonntag folgen die U9 und U11.



ORTSBAUERNSCHAFT PRAM



Wussten Sie dass

- auch heuer wieder am 24. Juli 30 Kinder im Alter von 5-10 Jahren, einen erlebnisreichen Nachmittag an fünf verschiedenen Bauernhöfen verbrachten. Kinder lernten alltägliche Arbeitsvorgänge in der Landwirtschaft kennen. Auch auf den respektvollen Umgang mit Tieren, deren Fütterung und Haltungsbedingungen wurde eingegangen. Die Kinder waren mit großem Eifer bei der Sache und hatten Zuhause viel zu erzählen. Mein besonderer Dank gilt den fünf Bäuerinnen Monika (Liasn), Claudia (Rottnerbauer), Hildegard (Woflerl), Susi (Zehberger) und Claudia (Mathias), die den Kindern einen spannenden und lehrreichen Nachmittag ermöglichten.



- auch heuer die Heimleitung des Altersheim Pram am 8. August mit dem Aktionsnachmittag „Tiere berühren und dadurch Wärme spüren“ wieder eine hervorragende Idee hatte. Die Bewohner nahmen das Angebot dankend an und verbrachten einen tollen Nachmittag. Wir waren wieder gerne dabei!



- am 13. November ein gut besuchter Informationsabend in Rottenbach über Eigenstromerzeugung, Photovoltaik und Stromanbieterwechsel stattfand.



- am Sonntag den 7. April 2019 die Mostkost der Landjugend stattfindet.



- dass die Pramer Bäuerinnen am 14. November die Gesunde Jause in der Volksschule ausrichteten, wo für die Kinder beste Köstlichkeiten ausschließlich von Pramer Betrieben angeboten wurden.



- am Samstag den 18. Mai 2019 das Fest „110 Jahre Imkerverein“ stattfindet.



- dass Pflanzenschutzmittelanwender sachkundig bleiben müssen. Um die Sachkundigkeit nicht zu verlieren, muss eine Weiterbildung im Ausmaß von 5 Stunden absolviert werden. Erst nach dieser Weiterbildung ist eine Neuausstellung des Sachkundeausweises möglich. Diese kann Online oder in Kursform absolviert werden. (Voranmeldung nötig!)



Nächste Termine: 29.1.19 Rottenbach 13:00 Uhr
30.1.19 Ried im I. 08:30 Uhr

Ortsbauernobmann Wimmesberger Klaus



FREIWILLIGE
FEUERWEHR
PRAM



24 Stunden – 365 Tage – Für Sie im Einsatz

Brandmeldeeinsätze



Die Freiwillige Feuerwehr Pram wurde am 26. Juni, 09. Juli und am 30. August je zu einem Brandmeldealarm in den Gewerbepark alarmiert. Glücklicherweise konnten jedes Mal rasch Entwarnung gegeben werden. Es handelte sich um Fehlalarme.

Wohnhausbrand in Gries

Am Sonntag, 2. September 2018, wurde die FF Pram um 07:48 Uhr, zu einem Wohnhausbrand nach Gries alarmiert.

Vor Ort stellte sich heraus, dass ein Schlafzimmer in Brand geraten war. Zwei Nachbarn betraten das Wohnhaus und konnten noch vor Eintreffen der Feuerwehr eine Person ins Freie bringen. Trotz sofort eingeleiteter Reanimationsmaßnahmen durch drei ausgebildete Rettungssanitäter unserer Wehr und anschließend durch den Notarzt, kam für den 91-jährigen Hausbesitzer leider jede Hilfe zu spät.



Mittels schweren Atemschutzes und HD-Rohr konnte der Brand rasch unter Kontrolle gebracht, und ein weiteres Ausbreiten verhindert werden.

Tierrettung



Die FF Pram wurde am 13. September gegen Mittag von einem besorgten Landwirt verständigt, dass ihm ein vier Monate altes Kalb entlaufen sei. Mittels stiller Alarmierung konnten sodann 14 Kameraden der Pramer Wehr ausrücken. Da das Kalb auf die Bahngleise gelaufen war, wurde eine umgehende Sperre der Bahnstrecke über den ÖBB-Notruf veranlasst.

Nach einer zweistündigen Verfolgung konnte sodann das Kalb in der Ortschaft Manhartsgrub, Gemeinde Peterskirchen, in einen Hof getrieben und unverletzt eingefangen werden.

www.ff-pram.at

11 neue Einsatzkräfte für Pram

Nach einer intensiven Vorbereitungszeit in der Feuerwehr absolvierten elf Pramer Feuerwehrkameradinnen und Kameraden, von Freitag 19. bis Samstag, 20. Oktober 2018, den Grundlehrgang in Grieskirchen.

Alle Teilnehmer konnten den Lehrgang erfolgreich abschließen.
Das Kommando der FF Pram gratuliert herzlich zu diesem tollen Erfolg.



v.l.n.r. BR Oberndorfer Franz, Hummer Tobias, Murauer Michael, Mayr Barbara, Essenmacher Tobias, Schmiedler Clemens, Lachtner Benjamin, Penzinger Samuel, Schlosser Dominik, Lindinger Maximilian, Mayr Rene, Holzinger Anita, HBI Schiffelhuber Hans-Peter

Ankauf von neuem Rettungsgerät

Aus den Erlösen der Veranstaltungen der FF Pram konnte im November 2018 eine elektrische Säbelsäge, ein Stab Fast System sowie ein Stab-Pack System angekauft werden. Diese Rettungsgeräte können vor Allem bei Verkehrsunfällen mit Personenrettungen dazu genutzt werden, eine Rettungsöffnung zu schaffen sowie ein Fahrzeug abzustützen, um somit eine raschere Personenrettung gewährleisten zu können.



Einsatz der Säbelsäge



STAB FAST Abstützsystem



STAB-PACK

Die Freiwillige Feuerwehr Pram wünscht Ihnen eine sichere und besinnliche Adventszeit.

www.ff-pram.at



FÜR EIN LEBENSWEERTES PRAM

Die Gesunde Gemeinde Pram und der Verein Pram im Pulse laden herzlich zum Vortrag von Julia Bichler Dipl.-Ernährungstrainerin aus Pram, am Donnerstag, den 17. Jänner 2019 um 19.00 ins Pfarrheim Pram ein.

Gerade nach den Feiertagen ist leichte, gesunde Ernährung ein wichtiges Thema.

Wir freuen uns auf rege Teilnahme und auf einen gemeinsamen, interessanten Abend.

Für die Bewirtung ist gesorgt.

Die Gesunde Gemeinde
i.A. Petra Griesmayr

MEIN WEG ZUM EIGENEN KOCHBUCH ...

Ernährung und Gesundheit waren für mich schon immer ein sehr interessantes Thema und begleitet mich im Privat- sowie auch im Berufsleben seit vielen Jahren.



Kochen zählt zu meinen größten Hobbys. *ESSEN GUT – ALLES GUT.* Durch meine Ausbildung zur Dipl. Ernährungstrainerin bin ich auf viele neue Lebensmittel aufmerksam geworden, die Abwechslung in einer gesunden Küche bieten. Durch das regelmäßige Kochen und Probieren erstellte ich meine eigenen Gerichte. Anhand der Nachfragen von Freunden und Bekannten, beschloss ich ein Kochbuch zu gestalten.

Ich möchte mich auf diesem Weg bei der „Gesunden Gemeinde“ für die Unterstützung bedanken. Julia Bichler

BLUTSPENDEN

Am 11. Oktober 2018 wurden Wimmesberger Susanne und Klaus in der Verleihungsfeier des OÖ Roten Kreuzes für 25 Blutspenden geehrt. Dazu gratuliert die Marktgemeinde Pram sehr herzlich.



(v.l.n.r.) Hr. Mag. Watzinger, Hr. Dr. Schuster, Fr. MMag. Schwetz, Fr. Wimmesberger, Hr. Wimmesberger, Hr. Dr. Aichinger

Quelle: OÖ Rotes Kreuz Blutzentrale Linz



ORTSBAUERNSCHAFT PRAM

16 stündiger Erste Hilfe Kurs

Das Rote Kreuz Ortsstelle Pram organisiert in Zusammenarbeit mit der Ortsbauernschaft Pram einen 16 stündigen Erste Hilfekurs in Pram. Termin ist noch nicht bekannt - Winter 2019. Interessenten dafür können sich bis 15.12.2018 bei Dobler Johann (0650 591 11 62) oder bei Wimmesberger Klaus (0680 204 01 31) melden.

METALLSUCHGERÄT & MESSRAD

Suchgerät für Ortung von Metallgrenzmarken

Die Grundzusammenlegungsgemeinschaft Pram Süd (südlich der Eisenbahn) hat ein digitales Suchgerät zur Feststellung von verschwundenen **Metallgrenzmarken** bei Grundgrenzen angekauft und kann von den Grundbesitzern in diesem Bereich kostenlos ausgeborgt und verwendet werden. Dieses Gerät ist sehr einfach zu bedienen - kann jedoch ausschließlich nur Metallgrenzmarkten erkennen.

Weiters ist beabsichtigt ein Messrad anzukaufen welches auch zur Verfügung gestellt werden kann.

Das Suchgerät und das Messrad ist bei **Dobler Johann, Unterprenning 13** stationiert und kann nach telefonischer Vereinbarung (**0650 591 11 62**) geholt werden.

VOM JAGDAUSSCHUSS

Der Jagdausschuss besteht aus 9 Mitgliedern und setzt sich aus 6 von der Ortsbauernschaft Pram entsandten Mitgliedern und aus 3 von der Gemeinde nominierten Mitgliedern zusammen. Wir dürfen hier einige Informationen auffrischen.

Verbiss im Garten

Wildschäden in Obst, Gemüse und Ziergärten sind dann zu ersetzen, wenn der Schaden erfolgte, obgleich zum Schutze der geschädigten Objekte geeignete Vorkehrungen vom Besitzer getroffen wurden.

Der Anspruch auf Ersatz eines Wildschadens ist binnen 3 Wochen nach Bekanntwerden des Schadens beim Jagdausübungsberechtigten oder dessen Bevollmächtigten geltend zu machen.

Förderung bei Wildzäunen

Der Antrag für die Förderung bei einem Wildzaun muss längstens bis Ende Juni des Folgejahres nach Kaufdatum ausnahmslos nur mit Rechnung, die vom Jagdleiter mit Unterschrift und Datum versehen sein müssen (Ausnahme Altzaun), beim OÖ. Landesjagdverband, Hohenbrunn 1, 4490 St. Florian oder per E-Mail an office@ooeljv.at eingereicht werden.

Altzaunentfernung

Bei einer geplanten Altzaunentfernung wir um eine Information an den Jagdobmann Herrn Roithinger Josef, Irringsdorf gebeten. Bei der Entfernung helfen die Jäger mit. Die Höhe der Förderung beträgt € 0,30 je 1 lfm Altzaun.

Anstriche gegen Verbiss

Das Mittel Caprecol flüssig welches im Lagerhaus erhältlich ist, schützt vor Wildverbiss. Um Rücksprache mit der Jägerschaft (Josef Roithinger, Irringsdorf oder Franz Wimmesberger, Schulterzucker) wird gebeten, da eine Förderung durch die Jägerschaft geltend gemacht werden kann.

Anflug von Tannen und Laubholz

Hat jemand viel Anflug von Tannen und Laubholz melden Sie sich bei Herrn Waltenberger Christian. Es werden laufend Vergleichs- oder Weiserflächen zur Bewertung gesucht.

Ein paar Worte vom Jagdausschussobmann

Wichtig ist es sich bei Wildschäden sofort zu melden. Die Waldbesitzer haben kein leichtes Leben mit dem Wald (Käfer, Sturm, Trockenheit ...), und investieren viel Zeit in die Aufarbeitung und Aufforstung. Darum ist auch die Jägerschaft bemüht, den Jungbestand des Waldes zu schützen. Mein Motto: Nicht über jemanden Reden sondern miteinander reden.

Jetzt
Förderung
holen



Sie sind begeisterte Sängerin und die **Hausruck Chorakademie** fördert ihr Talent?

Sie holen sich ihren Lesestoff im **Bücherschrank** um die Ecke?



Alles LEADER
oder was?



Sie genießen die gesundheitsfördernde Wirkung in der **Naturzalzoase**?

Wir wissen, im Mostlandl Hausruck geht noch mehr!

Auch Sie haben schon länger etwas vor, was für Sie und die Region von Bedeutung ist? Denken Sie **JETZT** an die Umsetzung und sichern Sie sich freie LEADER-Mittel.

Der Jänner 2019 steht ganz im Zeichen der Projektentwicklung!

Rufen Sie uns an & wir vereinbaren einen Termin!



LEADER Region Mostlandl Hausruck, Roßmarkt 25, 4710 Grieskirchen
leader@mostlandl-hausruck.at | www.mostlandl-hausruck.at
Büro: 0699 17330009 | Kühberger Ursula: 0699 150 66166

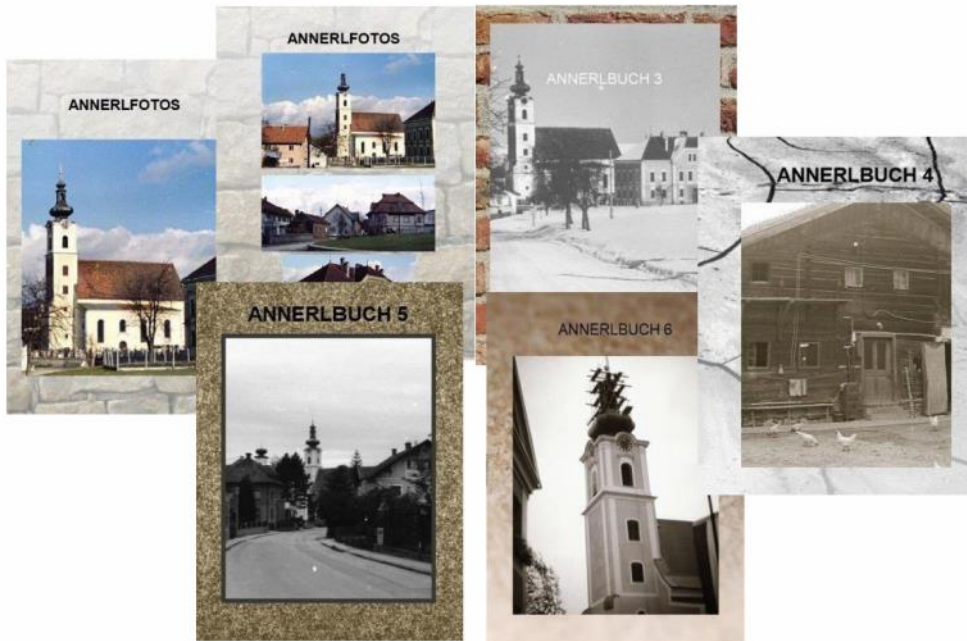
Projektberatung
nutzen

MIT UNTERSTÜTZUNG VON BUND, LAND UND EUROPÄISCHER UNION

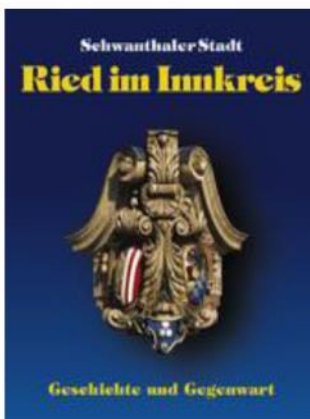




Neues in der Bücherei



Josef Zauner – in Pram als „**Annerl Sepp**“ bekannt – hat bei vielen Anlässen seine Kamera dabei gehabt und tausende Fotos hinterlassen. Hubert Köck hat eine Vielzahl dieser Fotos digitalisiert und bereits im Rahmen von Vorträgen der Pramer Bevölkerung zugänglich gemacht. Jetzt hat er diesen reichen Fundus in sechs Fotobüchern zusammengefasst, welche in der Bücherei entlehnt werden können.



Bedanken möchten wir uns sehr herzlich bei **Dr. Josef Strasser**, der für die Bücherei die Bundschuhausgaben 9 – 19, die sich mit Heimatkundlichem aus dem Inn- und Hausruckviertel beschäftigen, Bücher zu den Schwanthalern und der Geschichte der Stadt Ried angeschafft hat. Alle, die sich für die Geschichte unserer näheren Umgebung interessieren, ein Muss in der Bücherei vorbei zu schauen.



Christbaumverkauf von Fam. Schiffelhumer

Abendverkauf möglich

Fam. Schiffelhumer

Kleinpoxruck 2

4742 Pram

07736/6537



Ländliches
Fortbildungs
Institut **LFI**

SEMINARTERMIN:
23.01.19, 19:00 - 22:00
3 Unterrichtseinheiten

SEMINARORT:
NMS Pram
Marktstraße 2
4742 Pram

ANMELDUNG:
bis spätestens 13.01.2019
LFI-Kursnummer: 3308/34E
Christine Wimmer
☎ 0664/73670370
✉ franz.wimmer@aon.at
🌐 ooe.lfi.at
Geschäftsbedingungen: ooe.lfi.at/agb

KURSBEITRAG:
€ 22,- (exkl. Lebensmittelkosten)

TRAINER/-IN:
Martina Sallaberger
Seminarbäuerin, Schwerpunkte: Koch-
kurse und Schaukochen, Jugendförde-
rung, Käseseminare, Veranstaltungen.

LFI EFERDING GRIESKIRCHEN WELS

Smart gekocht

Frisch, frisch & unkompliziert auf den Teller gebracht

Mi. 23.01.2019, 19:00 - 22:00
Pram, NMS Pram

Kennen Sie das? Der Hunger ist groß, der Magen knurrt, die Zeit knapp und die Kochideen fehlen auch. Gemeinsam mit einer erfahrenen Seminarbäuerin werden in diesem Kochkurs trendige, berufs- und familientaugliche, flotte Wohl-
fühlgereichte gezaubert. Unser Erfolgsrezept: frische Lebensmittel aus der Re-
gion, kreative alltagstaugliche Rezepte und jede Menge Spaß am Selberkochen.
Ein Kurs voller smarter Genüsse für Anfänger genauso wie leidenschaftliche
Hobbyköche und jene die gerne ernährungsbewusst genießen. Unser Motto:
Küchenlust statt Küchenfrust!

MIT UNTERSTÜTZUNG VON BUND, LAND UND EUROPÄISCHER UNION

☐ Bundesministerium
Nachhaltigkeit und Tourismus

LE 14-20



Europäischer
Landwirtschaftsfonds für
die Entwicklung der
ländlichen Räume
Mehrwertprogramm Nummer
1 der Österreichischen
Landwirtschaft





WIR STELLEN EIN

Standort Pram

BETRIEBSLOGISTIKER/IN

Das kollektivvertragliche Mindestentgelt für diese Position beträgt EUR 1.950,00 brutto/Monat.*

LKW-FAHRER/IN INTERNER WERKSVERKEHR

Das kollektivvertragliche Mindestentgelt für diese Position beträgt EUR 11,55 brutto/Stunde.*

MITARBEITER/IN FÜR VERLADETÄTIGKEITEN

Das Mindestentgelt für diese Position beträgt EUR 10,80 brutto/Stunde zzgl. Verladeprämie.*

VERSANDMITARBEITER/IN SCHICHTBETRIEB

Das kollektivvertragliche Mindestentgelt für diese Position beträgt EUR 10,50 brutto/Stunde.*

MITARBEITER/IN FÜR INSTANDHALTUNG

Das Mindestentgelt für diese Position beträgt EUR 13,00 brutto/Stunde.*

Standort Ried und Pram

TISCHLER/IN

Das kollektivvertragliche Mindestentgelt für diese Position beträgt EUR 11,55 brutto/Stunde.*

CNC MASCHINENBEDIENER/IN

Das kollektivvertragliche Mindestentgelt für diese Position beträgt EUR 11,98 brutto/Stunde.*

Interessiert? Wir freuen uns auf Ihre Bewerbung!

TEAM 7 Natürlich Wohnen GmbH | Andrea Berger | Human Resources
Braunauer Straße 26 | A-4910 Ried/Innkreis | bewerbung@team7.at | www.team7.at

* Je nach Qualifikation und Erfahrung bieten wir eine Überzahlung.

TEAM7

ABFUHRKALENDER 2019

Termin 1: (blauer Aufkleber) Asbach, Bernhartsleiten, Durrach, Edt, Feldegg, Gerhartsbrunn, Grübl, Gstöcket, Hebetsberg, Irringsdorf, Klinget, Kornrödt 9-11, Oberprenning, Pramberg, Rabenberg, Rotten, Rührung, Schulterzucker 1-6 u. 8-21, Unterprenning, Viertlbach, Wallner, Wimm, Schwanthalerstraße, Wiesenberg 26, 28

Termin 2: (blauer Aufkleber) Pram, Bruck, Doppl, Echtsberg, Forsthub, Gattring, Gries, Großpoxruck, Hochhub, Kleinpoxruck, Kornrödt 1-7, Lucka, Lughof, Rabenthal, Renhartsberg, Schulterzucker 7, Standharting, Steinbruck, Straß, Unterleiten

Alle Liegenschaften mit rotem Aufkleber, Termin 1 und Termin 2!

Monat	Mülltonne Termin 1	Mülltonne Termin 2	Biotonne	Gelber Sack	Altpapier
Jänner	28.01.2019	14.01.2019	28.01.2019	03.01.2019 (Donnerstag)	25.01.2019
Februar	25.02.2019	11.02.2019	25.02.2019	13.02.2019	-
März	25.03.2019	11.03.2019	11.03.2019 25.03.2019	27.03.2019	22.03.2019
April	19.04.2019 (Freitag)	08.04.2019	08.04.2019 23.04.2019	-	-
Mai	20.05.2019	06.05.2019	06.05.2019 20.05.2019	08.05.2019	17.05.2019
Juni	17.06.2019	03.06.2019	03.06.2019 17.06.2019	19.06.2019	-
Juli	15.07.2019	01.07.2019 29.07.2019	01.07.2019 15.07.2019 29.07.2019	31.07.2019	12.07.2019
August	12.08.2019	26.08.2019	12.08.2019 26.08.2019	-	-
September	09.09.2019	23.09.2019	09.09.2019 23.09.2019	11.09.2019	06.09.2019
Oktober	07.10.2019	21.10.2019	07.10.2019 21.10.2019	23.10.2019	-
November	04.11.2019	18.11.2019	04.11.2019	-	02.11.2019
Dezember	02.12.2019 30.12.2019	16.12.2019	02.12.2019 31.12.2019	04.12.2019	20.12.2019

Mülltonne, Gelber Sack und Biotonne sind ab 06:00 Uhr zur Abholung bereitzustellen!

Bei Nichtabholung bitte wenden an:

Restmülltonne: Firma Gradinger, 07248/685 28

Gelbe Säcke: Energie AG, 050/283-0

Biotonne: Firma Barth, 07278/3202-0

Altpapier: Firma Land-Rein: 07712/24

Wenn sie eine Änderung des Abfuhrintervalles wünschen
nehmen Sie den Aufkleber von der Mülltonne ab und kommen
Sie damit zum Gemeindeamt

VERANSTALTUNGEN

Datum	Uhrzeit	Art der Veranstaltung	Veranstaltungsort
Ab 7.12.18		Christbaumverkauf Fam. Schiffelhuber	Kleinpoxruck 2
8.12.2018	15:00 Uhr	Punschstand FF Pram	FF Pram
10.12.2018	18:00-20:00 Uhr	Vorfreude 1.0 Feines von der Geige	Landesmusikschule
23.12.2018	16:00 Uhr	Punschstand SV Europlan Pram	Ortsplatz
24.12.2018	22:30 Uhr	Punschstand Landjugend Pram	Ortsplatz
28.12.2018	18:00-19:00 Uhr	Tischreservierung Union Ball	NMS Pram
04.01.2019	20:00 Uhr	Unionball	Mehrzweckhalle
17.01.2019	19:00 Uhr	Kochbuchvorstellung Gesund durch's Leben	Pfarrheim Pram
23.01.2019	19:00-22:00 Uhr	Smart gekocht	NMS Pram
30.01.2019	17:30-20:00 Uhr	Prima Primo Concerto	Landesmusikschule Pram
09.02.2019	09:00-17:00 Uhr	Volksmusik-Workshop	Landesmusikschule Pram
10.02.2019	11:00-13:00 Uhr	Oafoch Aufspün - Workshop	Landesmusikschule Pram
02.03.2019	20:00 Uhr	Maskenball der FF Pram „Yabadabadoo“	Mehrzweckhalle Pram
07.04.2019		Mostkost	
08.04.2019	18:00-22:00 Uhr	Frisch gestrichen	Landesmusikschule

Zugestellt durch Post.at

MASKENBALL DER FF PRAM

YABBA DABBA DOO!

AM FASCHINGS-SAMSTAG, GEHT'S AB IN DIE STEINZEIT!

02.03.2019

mfg
www.mfg-music.at

Mehrzweckhalle 20^{UHR} PRAM
FÜR DIE GRÖSSTEN GRUPPEN,
WELCHE BIS 20.30^{UHR} EINCHECKEN,
GIBT'S TOLLE PREISE UND FÜR JEDE
MASKE GIBT'S EIN GRATIS GETRANK
AM BRUNNEN.

Zipfer
Kaffeehaus

Roiffeisenbank
Region Hausruck
Karlshaus